

SelMatic Plus

Бележки към релийз 2013.10

В този документ са описани най-новите функционалности и изменения в SelMatic Plus. Ще откриете и информация какво ново се очаква в следващите версии.

Съдържание

SelMatic Plus	1
Съдържание	2
История на промените в документа	3
Бележки към текущата версия	4
Подложка фактура 2013	4
Нови функционалности, изменения и отстранени проблеми	6
Общи за програмата	6
Изменения.....	6
Номенклатура на обекти на клиента	6
Нова възможност.....	6
Приложение 1 - Промени в релийза след излизането на първата му версия	7
Версия 2013.10.15	7
Общи за програмата	7
Справка движение по позиции	7
Заявка за доставка и заявка за местене	7
Продажба	7
Номенклатури Счетоводство.....	7
Версия 2013.11.1	8
Модул Хипермаркет доставчик	8
Версия 2014.02.20	8
Общи за програмата	8
Заявка/Оферта/Резервация	8
Версия 2014.04.07	8
Общи за програмата	8
Версия 2014.06.10	9
Общи за програмата	9
Модул Производство.....	9
Версия 2014.07.31	9
Продажба	9
Версия 2014.09.03.....	10
Производство.....	10
Версия 2014.10.28.....	10
Разширено търсене на артикул	10
Продажба ПОС	10

История на промените в документа

Дата	Име и Фамилия	Описание на промяната
01.10.2013	Елена Андонова	Създаване и оформяне на документа.
15.10.2013	Елена Андонова	Версия 2013.10.15
01.11.2013	Елена Андонова	Версия 2013.11.01
20.02.2014	Елена Васкова	Версия 2014.02.20
07.04.2014	Елена Васкова	Версия 2014.04.07
18.06.2014	Елена Васкова	Версия 2014.06.10
31.07.2014	Елена Васкова	Версия 2014.07.31
03.09.2014	Елена Васкова	Версия 2014.09.03
28.10.2014	Елена Васкова	Версия 2014.10.28

Бележки към текущата версия

Подложка фактура 2013

При някои случаи, точно за определени цифри, в ДДС-то на стандартната подложка за фактура 2010, ДДС-то се изчислява с грешка в закръглянето, в резултат на което може да се видят следните например цифри:

ОБЩА СТОЙНОСТ:	140.03
ДДС:	28.00
ВСИЧКО:	168.04

Банка: Банка ДСК, клон 6

(Стойността без ДДС + ДДС НЕ Е точно равна на Стойността с ДДС или поне това, което се вижда от нея)

Причината е, че горната цифра 140.03 както може да се предположи не е 140.03, а 140.035. Тази цифра Report Builder я закръгля на 140.03 (а не на 04), но сметките вътре в системата, които се правят я закръглят на 140.04, в резултат ДДС-то става 168.04 - 140.04=28.00 лв. Този начин на закръгляне се наблюдава не само в Report Builder, а именно че 140.035 става на 140.03, и в тотала на документа така го изписва (вероятно се взима предвид „банкерското закръгляне“, което ако предното число е четно закръгля .5 на едната посока, а ако е нечетно на другата, за разлика от по-разпространеното .5 да се закръгля нагоре; статистическата обосновка е, че така закръглянето се разпределя по-равномерно).

Проблемът се явява в това, че има няколко начина на закръгляне и това, което се вижда на екрана закръгля по един начин, а това, което смята вътре в системата смята малко по-различно.

Открит е начин, при който при експерименти, с изпробвани цифри, води до по-приемлив на външен вид вариант:

ОБЩА СТОЙНОСТ:	140.03
ДДС:	28.01
ВСИЧКО:	168.04

Банка: Банка ДСК, клон 6
IBAN: BG28STSA93000008982368

Промяната е вътре в смятането на ДДС-то, като оригиналният код за изчисление, който е:

```
Value :=  
    round(SumPipeline['STOINOST_S_DDS'] * 100) / 100 -  
    round(SumPipeline['STOINOST_BEZ_DDS'] * 100) / 100;
```

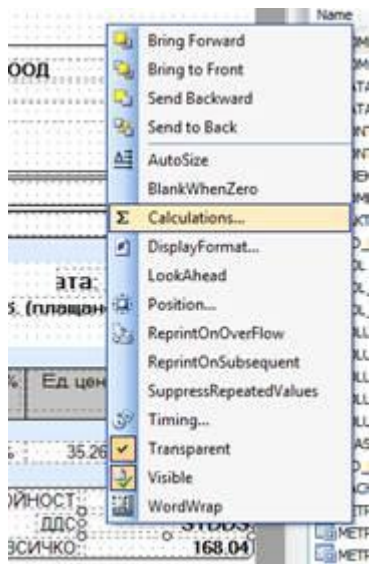
се заменя с:

```
Value:=StrToFloat(FormatFloat('0.00',SumPipeline['STOINOST_S_DDS']))-  
    StrToFloat(FormatFloat('0.00',SumPipeline['STOINOST_BEZ_DDS']));
```

Фактурите на клиенти, които тръгнат от празна база от релийз 2013.6 нататък ще бъдат настроени да се смятат по горния начин. Подложките в празната база данни ще се казват ФАКТУРА 2013, за да се различават.

Кодът в коя да е съществуваща (дори и къстъмизирана) подложка за фактура може да се промени лесно по следния начин:

1. Влизате в репорт дизайнер
2. Натискате десния бутон върху STDDS (сумата на ДДС-то)



3. Избирате CALCULATIONS
4. Там се вижда прозорец, съдържащ оригиналния код по-горе.
5. Paste на новия код
6. Натискате ОК и запомняте подложката.

Нови функционалности, изменения и отстранени проблеми

Общи за програмата

Изменения

От SelMatic Plus версия 2013.10.01 нататък, ако се използват фискални устройства на ТРЕМОЛ/Zeka се изисква използването на версия на ком драйвера на Тремол ZFPCOM.DLL версия 3.0 или по-голяма. Тази версия е достъпна още от 2012 година, поради което вероятността да е нужна промяна е малка.

SelMatic Plus няма да спре да функционира ако се използва по-стара версия на библиотеката, но ако възникне необходимост от аварийно затваряне на бон (което е нужно при грешка в комуникацията с фискалното устройство по средата на печат на касова бележка) то бонът няма да може да се затвори аварийно (в предишните версии на SelMatic Plus тази функция така или иначе не е работила при всички възможни аварийни ситуации, а само при част от тях). Препоръчваме актуализация на драйверите на Тремол (ако е нужно), за да се гарантира безпроблемната работа.

Версията на драйвера може да се провери като се намери файла ZFPCOM.DLL, който обичайно се намира на:

C:\Program Files\ZekaFP\3.0\bin\zfpcom.dll за 32 битов Windows или
C:\Program Files (x86)\ZekaFP\3.0\bin\zfpcom.dll за 64 битов Windows,

натисне се десния бутон на мишката върху него и се избере Properties -> Details и се провери съдържанието на полето File Version. Там трябва да е версия не по-малка от 3.0.0.0.

Актуална версия на ком драйвера може да се изтегли от:

<http://www.tremol.bg/bg/bg/support/downloads/software/drivers>

Библиотека за програмисти улесняваща управлението на фискални устройства, а конкретно версия 3.4.8. с която е тестван SelMatic Plus 2013.10.1 е на адрес:

<http://www.tremol.bg/bg/bg/support/downloads/software/drivers/zfplib348sdk.exe>

Номенклатура на обекти на клиента

Нова възможност

31387. В обект на клиента в SelMatic Plus да се добави държава и пощенски код

Добавени са в Номенклатура на обекти на клиента Държава и пощенски код. Един клиент може да има обект не само в държавата, в която е регистриран, но и в друга държава.

Това може да е адрес, на който трябва да се изпрати стока и да се попълни товарителница, поради това тази информация е необходима.

Приложение 1 - Промени в релийза след излизането на първата му версия

Версия 2013.10.15

Общи за програмата

Нови възможности

31941. Нова настройка в таб „Ценообразуване“.

Добавена е нова настройка в конфигурацията на програмата "Непристигналите доставки не влияят на средно доставни цени" в таб "Ценообразуване".

Това позволява ако е въведена доставка, средните доставни цени на стоките да останат непроменени до "пристигане" на стоката.

Датата, към която се изменят средните доставни цени винаги е датата на доставката.

Справка движение по позиции

Изменения

32115. Включване на консигнациите в справката

В справка движение по позиции е добавена отметка за включване и на консигнациите.

Стандартната функционалност за копиране на доставка в нова доставка е направена да не копира флага за експортиране на документа, за да може да отива към интерфейсите.

Заявка за доставка и заявка за местене

Изменения

32005. Възможност да визуализиране на Потребителски полета на артикула в диалоговия режим.

В диалоговият режим на копиране на заявката за доставка в доставка и заявката за местене в местене са добавени потребителските полета на артикула. Те могат да са видими (при необходимост да се работи с тях) в документа за заявка, за доставка и заявка за местене.

Продажба

Изменения

32004. Нова колона за единична цена с ДДС без отстъпка.

В продажба ПОС е добавена нова калкулативна колона - единична цена с ДДС без отстъпка (да не се пази в базата - само на екран) = единичната цена без ДДС, без ТО + ДДС за единица количество, закръглена до точността избрана в програмата.

Номенклатури Счетоводство

Изменения

31960. Добавено поле за държава.

В номенклатура Счетоводни операции е добавено поле държава, в което от падащ списък се избира съответната държава (код за държава).

Падащият списък за избор се съставя в Номенклатурата на Кодове за счетоводни операции.

Функционалността е полезна при водене на аналитичност по държави от счетоводен отдел например или при разграничаване на държави от Европейски съюз и други държави.

Версия 2013.11.1

Модул Хипермаркет доставчик

Нови възможности

32515. Добавени полета за Хипермаркети в консигнация

Добавени са атрибутите за търговия с хипермаркети в Даване на консигнация. Прибавени са специфичните полета за хипермаркет:

- ✓ хипермаркет доставчик номер,
- ✓ поръчка номер,
- ✓ входящ стоков номер.

Новата възможност трябва да се съобрази с Груповата Политика за Хипермаркети, в която се указва дали да се използват специфичните полета.

Груповата политика, която контролира полетата специфични за Хипермаркети се намира в Настройки на документ Продажба „Показвай/скрий специфичните полета за Хипермаркети“.

Версия 2014.02.20

Общи за програмата

Изменения

34754. Промяна според изисквания на НАП.

Съгласно промяна, иницирана от НАП, променена е структурата на файловете, които се генерират от справка "Баланс ДДС" при натискане на бутон "ДДС дискета".

Заявка/Оферта/Резервация

Изменения

34575. Промяна на цвета на реда при копиране от Заявка/Оферта/Резервация в Продажба.

Във формата за копиране от Заявка/Оферта/Резервация в Продажба е направена промяна като, ако количеството от Офертата е по-голямо от наличното, редът се оцветява в червено.

Така, ако клиентът е желал по-голямо количество, а не може да се изпълни в момента, редът променя цвета си и предупреждава.

Версия 2014.04.07

Общи за програмата

Изменения

SMP-88. Подмяна на Report Builder.

Подменена е версията на Report Builder, като вече е поставен Report Builder 15, който заменя досегашната версия 12.

Версия 2014.06.10

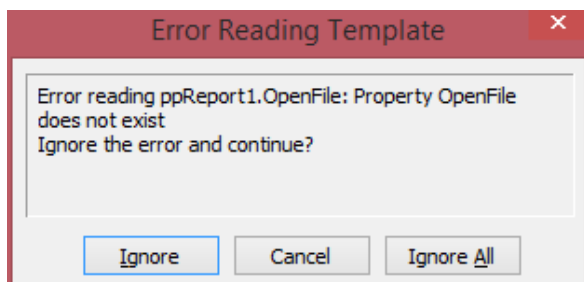
Общи за програмата

Изменения

SMP-99. Подмяна на Report Builder.

Поради проблем с печата на подложки е подменена версията на Report Builder, като е поставен отново Report Builder 12, който заменя досегашната версия 15.

Ако имате запомнени подложки с версия 2014.4.7, при зареждане на подложката излиза следното съобщение:



Посочватے "Ignore All", след което подложката се зарежда. Запазват я върху старата и с това проблемът е отстранен. Действието се повтаря с колкото подложки има направени с Report Builder 15.

Модул Производство

Нови възможности

SMP-101. Нова групова политика в "Настройки документ производство".

Направена е нова групова политика в "Настройки документ производство", която се казва "Отрицателна наличност при производство", с две възможни стойности - Разреша и Забрани. Подразбиращата се стойност е Разреша.

Когато се избере "Забрани", бутонът "Произведи" се скрива от справката (ако имаме недостиг на суровини, излиза прозорец-справка, в който се показва кои са липсващите артикули и количествата им), за да не може да се изкара складът на минус.

Версия 2014.07.31

Продажба

Изменения

SMP-107. Променен фокусът на бутон „ОК“ при сканиране и грешка за неразпознат баркод.

При последователно сканиране на няколко баркода, ако между тях има неразпознат, съобщението за грешка се затваря при сканирането на следващия.

За минимизиране на рискове от грешки е направено изменение на фокуса, който стои на бутон „ОК“. С цел да се избегнат пропуски в маркирането, съобщението за неразпознат баркод остава на екран, докато операторът не го затвори ръчно.

Версия 2014.09.03

Производство

Изменения

SMP-113. Записване на цената в доставната ценова листа на собственика при производство и при автоматично производство.

При производство и при автоматично производство, цената се записва в доставната ценова листа на собственика. Като това е съобразено с Груповата политика за доставка, която определя дали се записват цените в доставна ценова листа

Версия 2014.10.28

Разширено търсене на артикул

Изменения

SMP-117. Показват се доставните цени по партиди в разширено търсене на артикул (F7).

Направени са корекции да се виждат доставните цени по партиди, независимо в кой обект е доставена стоката.

Целта е да се вижда цена от доставка, независимо в кой обект е доставено.

Вече при отваряне на разширено търсене в обект, в който стоката не е доставена, а дошла чрез местене, доставната цена на наличните партиди се визуализира.

Продажба ПОС

Нови възможности

SMP-120. Нов вид плащане в Продажбата ПОС.

Създадена нова възможност за отразяване на плащания по банка в режима на продажба ПОС.

Единствено условие, както и в другите два вида плащания е потребителят да има достъп само до една каса тип Банка. Също така е добавен и бутон за това плащане, аналогичен на плащането с карта.